

ТМГ. XXXVIII	Бр. 2	Стр. 733-745	Ниш	април - јун	2014.
--------------	-------	--------------	-----	-------------	-------

UDK 904(497.11Niš):550.83

Оригиналан научни рад

Примљено: 15. 4. 2013.

Ревидирана верзија: 5. 12. 2013.

Одобрено за штампу: 27. 5. 2014.

Ирена Љубомировић
 Универзитет у Нишу
 Филозофски факултет
 Департман за историју
 Ниш

РЕЗУЛТАТИ НАЈНОВИЈИХ ИСТРАЖИВАЊА НА МЕДИЈАНИ

Апстракт

У раду је дат кратак преглед археолошких истраживања на локалитету Медијана код Ниша. Приказани су и најважнији резултати последњих геофизичких снимања у априлу 2010. године. Током истраживања снимљена је површина од око 16 хектара, и то у зони источно од виле са перистилом. Уочено је постојање објекта који се може идентификовати као војни логор, те је стога указано на сличности са војним логорима који су потврђени у Диани и Чезави.

Кључне речи: Медијана, геофизичка снимања, истраживања, објекти, војни логор

RESULTS OF RECENT RESEARCH AT ARCHAEOLOGICAL SITE MEDIANA

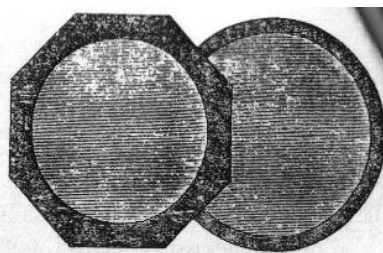
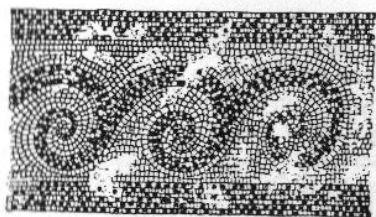
Abstract

This paper is a short review of archaeological excavations conducted at the archaeological site Mediana, near the city of Niš. It presents the most important results of the latest geophysical surveys conducted in April 2010. During the surveys, an area of 16 hectares was surveyed, especially to the east from the villa with a peristyle. An object identified as a military camp was discovered, which is suggestive of similarities with the confirmed military camps at Diana and Čezava sites.

Key Words: Mediana, geophysical surveys, excavation, structures, military camp

Први помен античког насеља Медијана, смештеног на путу Ниш-Нишка бања, три римске миље од Наисуса, среће се код Амијана Марцелина, римског историчара из друге половине IV века. Он наводи да су двојица владара Валенс и Валентинијан, враћајући се из Тракије, у Медијани, предграђу Наисуса, поделили своју пратњу (Amm. Marc. XXVI 5,1). Ово насеље са вилама и викусом простирало се на површини од 40 ha. Археолошка истраживања на овом локалитету започела су још средином XIX века. Први истраживач Медијане био је Феликс Каниц, који се сусрео са темељима „римске тврђаве“ на јужним обронцима Влашког брда и открио је остатке прилично велике римске грађевине. Каницова пажња је била усмерена на објекат октоagonalне основе пречника 8,65 m, који је на северу имао полукружно проширење пречника 9,48 m (сл.1) (Kanitz, 1892, стр. 77–78).

На основу истраживања терена код Брзог Брода, Феликс Каниц је претпоставио да се ово римско насеље може идентификовати као Медијана.



Сл.1. Брзи Брод, подни мозаик

Основе античких грађевина код Брзог Брода

Fig. 1. Brzi Brod, a floor mosaic

Bases of ancient structures near Brzi Brod

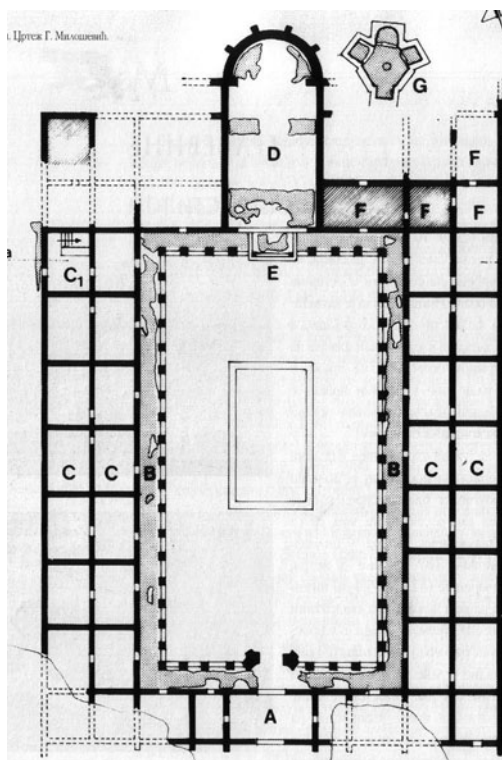
(Извор: Каниц, 1985, стр. 175.)

Истраживања у предграђу Наисуса настављена су тек тридесетих година XX века и била су усмерена на објекат октоagonalне основе. У току летњих месеци 1935. и 1936. године, еминентни археолози, међу којима и Никола Вулић, боравили су у Нишу и надгледали археолошке радове код Брзог Брода (Љубомировић, 2011, стр. 457–466). Током ископавања у Брзом Броду откривена је одаја са савршено урађеним мозаиком и препорука истраживача била је да се мозаик конзервира тако што ће се над њим подићи конструкција од тврдог материјала. Током истраживања којима су руководили Адам Оршић Славетић и Рудолф Братанић, откривени су и северни делови зграде и то житница (*horreum*) која је служила у привредне сврхе

(Братанић, 1938, стр. 199–204). Шездесетих година XX века почињу континуирана и опсежна истраживања, током којих је откривено око 80 различитих грађевина, међу којима су луксузне виле и привредни објекти (Зотовић, 1962, 194-197; Зотовић, Петровић, 1969, 185-186; Зотовић, 1975, 74-77). Током седамдесетих година интензивирани су радови око луксузне виле и хореума. Године 1980. откривен је на Медијани *castellum aquae*, у археолошкој литератури познат као водоторањ. Резервоар за водоснабдевање јединствен у овом делу античког света, одлично очуван, морао је бити уништен због подизања Фабрике катодних цеви у склопу Електронске индустрије (Јеремић, 1988, стр. 61–84). Током ископавања деведесетих година, откривено је неколико привредних објеката који се налазе јужно, источно и западно од централне виле са перистилом (Петровић, 1996, стр. 295–300). Распоред и карактер откривених грађевина указује на јасну поделу простора на резиденциони и економски део.

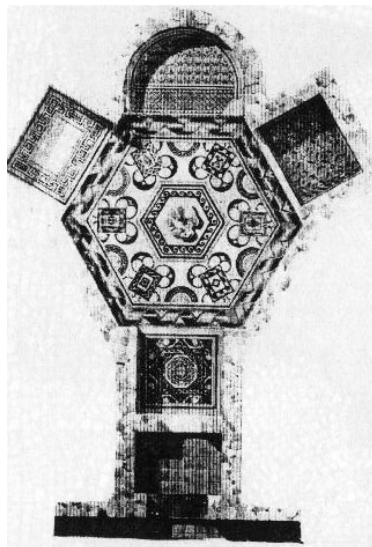
Недавна археолошка истраживања у организацији Археолошког института из Београда, организована у периоду од 2000–2007. године, указала су на три фазе становања на Медијани у периоду од IV до средине V века. Најновијим истраживањима, која се темеље на анализи стратиграфије и нумизматичких налаза, Милоје Васић прву фазу датира од 317. или 319. године све до 330. године (Васић, 2004, стр. 288–295). У овом периоду подигнуте су неке виле у јужном и западном делу насеља као и *triclinium* – мала просторија за ручавање са мозаиком, изнад које је подигнута зграда Музеја Медијана. Године 330. дошло је до намерног рушења старих објеката, након чега је током ове друге фазе извршена реконструкција када су подигнути највећи делови виле са перистилом, житнице, виле са октогоном и војничких барака које окружују житницу. У овом периоду који ће трајати до готске инвазије 378. године, насеље на Медијани је доживело свој врхунац. Током обимних грађевинских радова улепшане су постојеће зграде, те је тако у овом периоду вила са перистилом украшена подовима од мозаика и зидним сликарством. (Milošević, 2011a, стр. 167–176). Економски процват је потврђен серијама новца које указују да је до значајније циркулације дошло тек од 313. године, да би оптицај новца достигао максимум за време владавине Константинових наследника, између 337. и 363. године (Јанковић-Михалцић, 2008a, стр. 25–73). Крај друге и почетак треће фазе обележило је готско разарање 378. године, након чега се Медијана развија као рурално насеље. Јужно од комплекса је потврђена мала некропола са црквом која има елементе готског карактера. Налази примерака новца Аркадија, Валентинијана II и Теодосија I показују да је један део Медијане наставио да живи. Насеље руралног карактера је било уништено током инвазије Хуна (441–443) што је потврђено великим налазом новца у једној од просторија житнице (Јанковић Михалцић, 2008b, стр. 77–95).

У централном делу Медијане налазила се вила са перистилом (сл. 2) (Петровић, 2004, стр. 29–32; Petrović, 1995, стр. 232–240; Петровић, 1996, стр. 295–300). Објекат се простирао на површини од 6000 m² и укључивао је на западној страни терме, док се у североисточном делу виле налазио мањи нимфеј, који је Милоје Васић означио као *triclinium* (трпезарија, соба за ручавање) (сл. 3). Овај триклинијум је имао сложу основу са шестоугаоним централним делом и три мале слободно дограђене просторије, које су ограђивале централни простор. У триклинијум се улазило са јужне стране, кроз две просторије које су биле исте величине. Приликом изградње зграде Музеја, прекинута је веза између северног дела виле и триклинијума. Својом оријентацијом триклинијум одступа од осталог дела виле и највероватније је припадао некој раније подигнутој грађевини. У северозападном делу виле је била повезана са приватним купатилом – термама. Испред купатила налазила се највећа просторија, која је била умерено загревана из суседних просторија и служила је за вежбање – *palaestra*. Из ње се могло ићи у топла али и хладна купатила (а. Milošević, 2011, р. 167–176).



Сл. 2. Вила са перистилом (Петровић, 2004, стр. 30.)

Fig. 2. Peristyle villa



Сл. 3 Триклинијум (Петровић, стр. 33.)

Fig. 3. Triclinium

Триклинијум, вила са перистилом, ходник који је водио до купатила и ранохришћанска тзв. готска црква били су покривени мозаицима. Перистилни мозаици садрже геометријске мотиве – октогоне, ромбове и квадрате у које су уметнути мотиви вегетације. На улазу у просторију са апсидом, мозаик садржи митолошку сцену на којој је приказано речно божанство (*fluvius*), барске птице и ноге главне фигуре митолошке радње која је у свом главном делу оштећена (сл. 4). Различита су тумачења у науци о питању идентификације рачног божанства са Медијане. Претпоставку да је на мозаику представљена персонификација реке *Hebrus* заступао је А. Јовановић (Јовановић, 1993, стр. 46–54). М. Васић је са одређеном резервом предложио да се *fluvius* идентификује са Нишавом (Vasić, 2005, стр. 171, note 10). Потпуно другачије тумачење понудила је Ђ. Тровабене, која сматра да речно божанство у овом случају треба схватити као место одигравања митолошке сцене, и то вероватно сједињавање Леде са Зевсом-Лабудом, које се десило на реци Еуроти (Trovabene, 2005, стр. 119–130). С обзиром на то да су понуђена тумачења на нивоу хипотезе, ниједно не можемо са сигурношћу прихватити, те стога питање идентификације рачног божанства са Медијане остаје отворено. Стилском анализом коју је обавила Гордана Јеремић мозаик који је откривен у триклинијуму припада градитељској фази I, датује се у прву деценију IV века и показује јак западноцарски утицај, што указује на то да су уметници пореклом били из тих делова Царства (Јеремић,

2006, стр. 145–158). Мозаици у вили са перистилом, термама и пролазу који их повезује постављени су у другој градитељској фази, тј. у доба Константинових синова Констанса (337–350) и Констанција II (337–361). Претпоставља се да је ове мозаике израдила група мајстора из источномедитеранских области. На сличност између ових и подних мозаика у северној Африци, нарочито оних откривених у Тунису, указала је Ђордана Тровабене (Trovabene, 2006, стр. 144). Сличност међу мозаицима потврдила је размену модела али и долазак афричких уметника на Балкан у време непосредно после тетрархије, када су римски императори све чешће пролазили и извесно време се задржавали на овој територији. Претпоставља се да су током IV века постојали посебни мајстори за израду мозаика у царским резиденцијама, али и државним вилама у којима су повремено боравили цареви и магистрати, каква је била и Медијана. У хришћанској цркви из последње деценије IV века налази се скромно мозаичко поље, које је могао да изради и један од локалних занатлија обучен у радионицама уметника из различитих мозаичких центара (Љубомировић, 2010, стр. 178).



Сл. 4. Вила са перистилом. Речно божанство, мозаик
(Јерemiћ, 2006, стр. 147)

Fig. 4. Peristyle villa. A river deity (fluvius), mosaic

У једној од западних просторија виле са перистилом пронађено је и неколико делова мермерних статуа, као и две порфирне скулптуре. Сматра се да су овде остављене након разарање виле. Скулптуре су припадале групи ијатричко-сотериолошких божанстава (Асклепије, Хигија и Телесфор). Пронађена је и женска фигура која држи младунче у десној руци и за коју је изнета претпоставка да представља богињу заштитницу Дарданаца – *Dea Dardanica* (сл. 5)

(Јовановић, 1980, стр. 53–60). Ивана Поповић је довела у питање персонификацију статуе, тј. да ли *Dardanica* означава провинцију Дарданију или један етно-географски простор (Поповић, 2007, стр. 31–42). Провинција Дарданија је формирана након 284. године, док је град Наисус припадао провинцији Средоземној Дакији, али у непосредној близини границе провинције Дарданије. Фигуралне представе и натписи са посветама богињи Дарданији потичу из времена када провинција није постојала под тим именом. С обзиром на то да је племе Дарданаца живело на ширем простору од оног који је ушао у састав провинције Дарданије, ову богињу треба схватити као персонификацију једног већег простора на којем су живели Дарданци. На основу представе одеће фигуре, утврђено је да статуа на Медијани припада касноантичкој уметности и да је настала око 320. године. То је дакле период најзначајније фазе живота на овом локалитету, тачније, време Константина I.



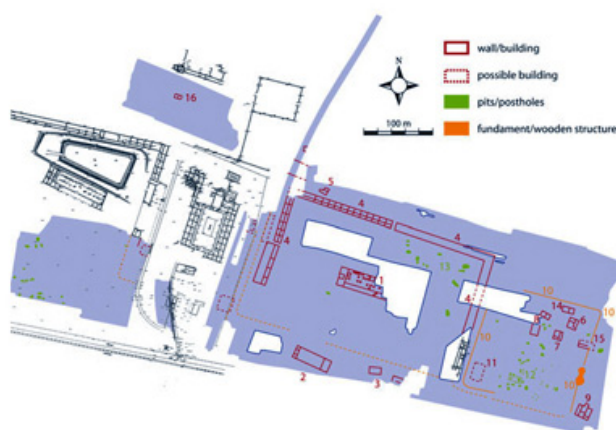
Сл. 5. *Dea Dardanica* (Извор: Поповић, 2007, стр. 32)

Fig. 5. *Dea Dardanica*

Вилу на Медијани можемо идентификовати као резиденциону царску вилу, што је потврђено законима из Теодосијевог, односно Јустинијановог кодекса који сведоче о краћим и дужим боравцима царева и њихове пратње (Васић, 2003, стр. 25–29; Васић, 2008, стр. 7–23).

Током геомагнетских снимања југоисточних делова виле, уочени су археолошки остаци који својим обликом и величином указују на постојање хиподрома. С обзиром на то да су неке виле имале затворена дворишта која су могла служити за тренинг коња, исту намену су могла имати и два мала дворишта унутар комплекса виле са перистилом (Milošević, 2011a, стр. 175).

Геомагнетским истраживањима на Медијани обухваћен је простор од око 16ha, и то углавном у делу источно од виле са перистилом. На основу прелиминарних анализа сакупљених података, било је могуће приказати различите подземне делове који су до тада били непознати а помоћу којих је било могуће допунити план резиденционог комплекса на Медијани (сл. 6). Потврђено је постојање још једног хореума, 180 m источно од виле са перистилом, који би био парњак западном хореуму о којем је већ било речи. Геофизичка истраживања су дала детаљан план зграде. У средишњем делу грађевине налази се правоугаоно двориште подељено на три пролаза. На северној и јужној страни зграде налазило се складиште керамичких посуда-питоса, док су у западном делу јаке магнетне амплитуде указале на постојање резервоара за течност (уље или вино) са масивном основом, каква је ископана и у западном хореуму. У централном делу на јужној страни хореума био је трем са малим стубовима на које је био ослоњен кров. У западном делу грађевине налазило се неколико просторија квадратног облика које су се граничиле са тремом. На средини западне стране био је отвор ширине 27 m кроз који се вероватно улазило у правоугаону дворану у централном административном делу житнице (Milošević, 2011b, стр. 275–283).



Сл. 6. Медиана. Структуре 1–16 идентификоване геомагнетном проспекцијом (Извор: Milošević, 2011, стр. 277)

Fig. 6. Mediana. Structures 1-16 detected by geomagnetic prospection

На простору јужно од хореума откривена је мања зграда оријентације исток-запад. На западној страни је неколико правоугаоних и квадратних просторија иза којих је потврђена квадратна просторија дужине 15 m, унутар које је мали централни трг који са овим просторијама чини целину. Иза другог реда мањих попречних просторија је отворено двориште 20 m дужине. Даље, идући ка западу испод савременог пута према Пироту, ископана је слична вила, исте оријентације са двориштем на источном крају. Изглед ових зграда одговара уобичајеном плану римске градске vile са малим просторијама (собама) или радњама у предњем делу, предворјем и перистилом у задњем делу vile. Ове зграде (фигура 4) су могле бити *domus* у коме су краће или дуже време могли бити смештени чланови царске администрације или војске, што је потврђено присуством Аурелија Ампелија, команданта јединице Батаваца, о чему је до сада више пута писано (Petrović, 1995, стр. 232–240).

Подручје источно од vile, у чијем средишњем делу се налазио хореум, било је подељено на северну и источну страну уским дугуљастим грађевинама које су могле бити бараке, складишта или службени објекти. Сличне грађевине нису откривене западно од vile са перистилом. На снимљеном терену откривено је неколико зграда које нису потврђене ранијим археолошким истраживањима. Снимљена су два објекта сличних димензија, који су означени као кућа 6 и кућа 7. Није утврђена намена ових кућа али због свог једноставног распореда претпоставља се да једна од њих (кућа 7) могла имати функцију купатила (Milošević, 2011b, стр. 279).

Геомагнетска слика не пружа много података о једва видљивој линеарној грађевини, делимично у рову, која се протеже све до источне границе сниманог подручја. На њеном северном крају овај ров се нагло повија ка западу, што је било типично за изглед римских војних логора. Северозападни и југоисточни делови грађевине су једва видљиви, док се остали делови могу реконструисати као квадратни логор чије су странице дугачке 160 m (фигура 10). У средишњем делу грађевине, на њеној источној страни, уочене су две кружне или овалне конструкције делимично повезане централним кратким правоугаоним делом за који се може претпоставити да је био капија. Тачан план источне капије тешко је утврдити и геомагнетским снимањем. Куле кружног или овалног облика које су се налазиле споља изван зидова карактеристичне су за III век, али се даље јављају и у IV и V веку у војним логорима дунавске регије. Кружне куле које се протежу изван зидова срећу се у војним логорима Чезави-*Novae* и *Diana* (Караташ код Кладова). У војном логору код Чезаве није откривен већи број војничких барака, те је стога остало отворено питање о величини војне посаде и њеном саставу (Васић, 1984, стр. 91–122). *Castrum Novae* је током читавог свог постојања прошао кроз седам

градитељских фаза од прве половине I века све до VI века. Округле кугле, какве се срећу и на објекту идентификованом као војни логор на Медијани, у Новама су саграђене у шестој фази градње у првој половини IV века. Наиме, на основу налаза фибуле, два новчића и сребрног прстена у кули IV, потврђено је да је до изградње дошло у време владавине Константина I, тачније након његовог првог сукоба са Лицинијем 317. године (Васић, 1984, стр. 102). Стога се сматра да су и кружне куле на Медијани могле бити изграђене у првој половини IV века, када је градитељска делатност на овом локалитету била и најинтензивнија. Дијана на Караташу је утврђење изграђено крајем I и почетком II века (Кондић, 1991, стр. 261–272). Најранија фаза фортификације је имала све карактеристике ауксилијарног логора који није грађен као неосвојива тврђава. Утврђење је требало да послужи као база за смештај војске одакле је гарнизон могао контролисати читаву околину али се могао и борити ако је то било потребно (Johnson, 1983, стр. 222).

У овој најранијој фази капије логора обезбеђивале су две квадратне или правоугаоне куле (Кондић, 1991, стр. 270). Крајем III и почетком IV века подигнете су куле и изван бедема према Дунаву како би што боље штитиле обалу. У позноримском периоду улаз у логор је био у облику латиничног слова U или потковице на чијим бочним странама су се налазиле округле или многоугаоне куле. С обзиром на то да је геомагнетска слика улаза у логор на Медијани замрљана, изградња логора се не може прецизно датовати. Потреба за истовременом одбраном северних и североисточних територија Царства указује на Диоклецијанов период, али има извесних сличности и са познијим Валентинијановим периодом (Johnson, 1983, p. 45). С обзиром на велику сличност између војничких логора у Новама и Дијани са војничким логором на Медијани, врло је могуће да је и насеље на Медијани настало у ранијем периоду током постојања војничког логора (Алексић, Јеремић, и Максимовић, 2006, стр. 283–289).

Земљиште западно од хореума и барака делимично је снимљено и нису откривене подземне грађевине. Откривена је само једна изолована грађевина димензија 10x5m, унутар које су се налазиле две просторије (фигура 16). У источном делу зграде углови су били заобљени, што одаје утисак да се ради о полукружној грађевини. Слична зграда једноставног облика откривена је 2000. године, и за њу је утврђено да је црква из касног IV века (Васић, 2004, стр. 288–295). Откриће цркве је изузетно значајан налаз јер из овог периода на нашем простору нису откривене црквене грађевине. Ипак, не може се тврдити да зграда означена бројем 16 има сличну намену само на основу геофизичких снимања и спољашњих сличности (Milošević, 2011b, стр. 282).

Геомагнетска снимања локалитета Медијана, као недеструктивна метода археолошких истраживања, пружила су значајне податке о распореду и намени једног броја грађевина, посебно на источном делу локалитета. Будуће снимање терена требало би усмерити на недовољно истражено подручје према Нишави, чиме ће се комплетирати план комплекса на Медијани. Постојање војничког логора, из можда ранијег периода, указује на постојање ранијег насеља због чега би будућа археолошка истраживања требало усмерити на функцију и развој Медијане у том периоду.

ЛИТЕРАТУРА

- Ammianus Marcellinus, *Rerum gestarum libri XIV-XXXI*. Ed. Clark Berlin 1910–1915.
- Алексић, А., Јеремић Г., и Максимовић М. (2006). Медијана – извештај о ископавањима у 2005. години. *Зборник Народни музеј Ниш*, 15, 283–289.
- Братанић, Р. (1938). Археолошка истраживања у Брзом Броду. *Старинар*, XIII, 199–204.
- Васић, М. (1984). Чезава- *Castrum Novae*. *Старинар*, XXXIII-XXXIV, 91–122.
- Vasić, M. (2003). Boravci Konstantina I u Nšu. *Zbornik radova Međunarodna akademija, „Kult Sv. Cara Konstantina između Istoka i Zapada“* (25-29). Niš: Societa Dante Alighieri.
- Vasić, M. (2005) Mediana-domaine imperial ou bien prive? In: M. Mirković (ed.), *Römische Städte und Festungen an der Donau*. Akten der regionalen Konferenz, organisiert von A. von Humboldt-Stiftung, Beograd 16-19 Oktober 2003, Beograd 2005, 167–176.
- Васић, М. (2004). Хроника ископавања Медијане 2000–2002. године. *Старинар*, LIII-LIV, 288–295.
- Васић, М. (2008). Проласци и боравци римских императора кроз Ниш крајем III и у IV веку. *Naissus*, I, 7–23.
- Зотовић, Ј. (1962). Медијана – римско насеље. *Археолошки преглед*, 4, 194–197.
- Зотовић, Ј., & Петровић, Н. (1969). Медијана–Брзи Брод–Ниш, античка царска палата. *Археолошки преглед*, 11, 185–186.
- Зотовић, Ј. (1975). Медијана–Ниш – заштитни радови на траси пута, *Археолошки преглед* 17, 74–77.
- Јанковић Михалцић, Д. (2008а). Појединачни налази римског новца на Медијани. *Naissus*, 25–73.
- Јанковић Михалцић, Д. (2008б). Скупни налаз римског бронзаног новца из Медијане. *Naissus*, 77–95.
- Јеремић, Г. (2006). Мозаици Медијане – нека разматрања. *Ниш и Византија IV*, 145–158.
- Јеремић, М. (1988). Castellum aque античке Медијане. *Старинар*, XXXIX, 61–84.
- Јовановић, А. (1980). Прилог проучавању скулптура са Медијане. *Нишки зборник* 9, 53–60.
- Јовановић, А. (1993). Ко је власник истражене виле на Медијани, *Гласник Српског археолошког друштва* 9, 46–54.
- Johnson, S. (1983). *Late Roman Fortifications*. London: Batsford
- Kanitz, F. (1892). *Römische Studien in Serbien*. Der Donau-Grenzwahl, das Strassen-netz, die Städte Castelle, Denkmale, Thermen und Bergwerke zur Römerzeit im Königreiche Serbien. Denkschr. Kaiserl. Akad. Wiss., phil.-hist. Classe 41,2 Wien.

- Каниц, Ф. (1985). *Земља и становништво II*. Београд: Српска књижевна задруга.
- Кондић, Ј. (1991). Дијана - утврђење I века. *Старинар*, XL-XLI, 261–272.
- Љубомировић, И. (2010). Занатска делатност у Наису у IV веку нове ере. *Зборник матице српске за класичне студије*, 12, 167–183.
- Љубомировић, И. (2011). Сарадња Николе Вулића са Народним музејом у Нишу. *Ниш и Византија*, X, 457–466.
- Milošević, G. (2011a). A residential complex at Mediana: the architectural perspective, Gerda von Bülow/Heinrich Zabełlicky (h.), Bruckneudorf und Gamzigrad. Spätantike Paläste und Grossvillen im Donau-Balkan-Raum. Akten des Internationalen Kolloquiums in Bruckneudorf vom 15. bis 18. Oktober 2008. Bonn, 167–176.
- Milošević, G. (2011b). Geophysical survey at Late Roman Mediana, *Starinar* LXI, 275–283.
- Петровић, П. (1996). Медијана античко насеље са вилама. *Старинар*, XLVII, 295–300.
- Петровић, П. (2004). *Медијана резиденција римских царева*. Београд: САНУ, Археолошки институт Београд и Народни музеј Ниш.
- Petrović, P. (1995). Villa and domus tribuni at Mediana. *The Age of Tetrarchs*, 232–240.
- Поповић, И. (2007). Dea Dardanica из Медијане и сродни споменици из балканских провинција царства. *Ниш, и Византија*, VI, 31–42., Ниш: Град Ниш, Нишки културни центар.
- Trovabene, G. (2005). Divinità e personificazioni fluviali nei pavimenti musivi tardo antichi: aspetti iconografici e variazioni semantiche. У: *Ниш и Византија III* (119–130). Ниш: Град Ниш, Просвета.
- Trovabene, G. (2006). Mosaici pavimentali della villa di Medijana (Niš): analisi e congronti. У: *Ниш и Византија IV* (127–144). Ниш: Град Ниш, Просвета.

Irena Ljubomirović, University of Niš, Faculty of Philosophy, Department of History, Niš

RESULTS OF RECENT RESEARCH AT ARCHAEOLOGICAL SITE MEDIANA

Summary

Two years before the 1700th Anniversary of the Edict of Milan a very important geophysical survey was conducted at the archaeological site Mediana, near the city of Niš. Excavations were organized by the Roman-Germanic Commission from the German Archaeological Institute, together with the colleagues from the University of Belgrade and the Institute of Archaeology in Belgrade. During the surveys, an area of 16 hectares was surveyed, especially to the east from the villa with a peristyle. There were a number of small buildings and some monumental buildings for various purposes. Recent excavations and geomagnetic surveys provide information about Mediana as a settlement and suggest a hypothesis about the organization of the late Roman villa and the entire complex at Mediana. Three residential phases in the period from the fourth to the mid-fifth century were determined at Mediana through archaeological excavations organized by the Institute of Archaeology in Belgrade from 2000

to 2007. The settlement of Mediana was the most prosperous during the second phase, which lasted from 330 until the Gothic invasion in 378. Construction organized during this period embellished the existing buildings, which is when the villa with a peristyle was also decorated with mosaic floors and wall paintings. A mosaic representing a river deity particularly attracted the attention of the scientists but it has not yet been confirmed what it might represent. Sculptures that belong to the group of medical deities (Asclepius, Hygeia, and Telesphorus) were also found at Mediana. The female figure holding a cub with her right arm was found as well, and is believed to represent the Dardanian goddess of protection – Dea Dardanica. This goddess is to be understood as a personification of a larger area in which the Dardani were living. Based on the representation of clothing on the figure it was determined that the statue at Mediana belongs to the Late Antiquity art, and dates back from around 320, at the time of Constantine I.

Geomagnetic surveys at Mediana confirmed the existence of another horreum east of the villa with a peristyle which was the counterpart to the Western Horreum. Geophysical studies provided a detailed plan of the building. A small building with east-west orientation was discovered in the area south of the horreum, while to the west, beneath the modern road to Pirot, a similar villa of the same orientation with a garden was found. These objects could represent a domus, where the members of the imperial administration or army could stay for a shorter or longer period of time. Barely visible parts of one of the buildings, partly in a trench and extending to the eastern border of the surveyed area, could be reconstructed as a square camp. Two circular or oval constructions typical of the third century were found in the central part of the building. This indicates that the settlement at Mediana might have been built at an earlier time during the existence of the military camp.